

Hagtöl um arbeiðsmarknaðin summarið 2009

Tíggju tendensir

Til at lýsa gongdina á arbeiðsmarknaðinum, eru uppgerðir um arbeiðsloysi, løntakarar og flyting um landamark helst mest upplýsandi. Vit leggja tí fram gongdina í hagtølum seinastu tíðina í 10 punktum, sum vísa tendensirnar hvønn sær.

Saman um tikið vísa hesi tøluni:

- At arbeiðsloysið er vaxandi
- At árstíðarjavnaða arbeiðsloysið er hægri enn talda arbeiðsloysið
- At arbeiðsloysið rakar allar aldurbólkar og bæði kyn
- At arbeiðsloysið er vaxið mest millum tey ungu
- At missurin av løntakarastørvum er størstur í byggivinnuni
- At missurin av løntakarastørvum sæst í flestu vinnum
- At størv hjá tí almenna ikki í sama mun vera avsøgd
- At flytingin av landinum er farin av vaxa
- At heimflytingin er farin at minka
- At vit netto fara helst at missa eini 300 til 400 fólk í ár av hesum ávum

Fýra prosent arbeiðsleys

Talið av arbeiðsleysum er enn vaxandi og arbeiðsloysisprosentíð somuleiðis. Í august var arbeiðsloysið komið upp á 4 prosent, sum framvegis ikki er at meta sum stórt arbeiðsloysi, men sum kortini er tríggar ferðir so stórt sum fyri einum ári síðan.

Árstíðarjavnaða arbeiðsloysið størri

Árstíðarjavnaða arbeiðsloysið er nú sjónliga størri enn talda arbeiðsloysið, sum merkir at talda arbeiðsloysisprosentíð upp á 4 undirmerkir “sanna” arbeiðsloysið, tá mett verður eftir hvør árstíðin er. Árstíðarjavnaða arbeiðsloysið er 4,2 prosent.

Fimm prosent vøxtur um mánaðan

Vøxturin í árstíðarjavnaða arbeiðsloysisprosentinum er nú 5 prosent um mánaðan. Tað merkir at arbeiðsloysisprosentíð, sum var 3,8 í juni mánaða vax til 4 í juli og til 4,2 í august. Hetta er fimm prosent vøxtur um mánaðan í árstíðarjavnaða arbeiðsloysisprosentinum $[(4,2 - 3,8) / 3,8] = 10,5\%$ broyting].

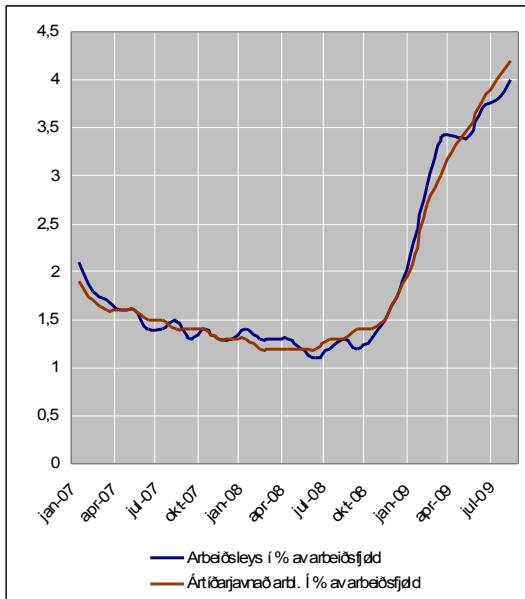
Ungdómur harðast raktur

Arbeiðsloysið tykist raka allar aldursbólkar og bæði kyn. Men tað er týðuligt, at arbeiðsloysið millum mannfólk er meira vaxið enn arbeiðsloysið millum kvinnur, og tað er týðuligt, at arbeiðsloysið millum ung er vaxið meira enn í hinum aldurbólkunum.

At fleiri menn gerast arbeiðsleysir tykist hava samband við at tað í serligan mun er byggivinnan, sum missir arbeiðspláss – og har arbeiða so at siga bara menn.

At fleiri ung gerast arbeiðsleys kann hava ymsar orsaker. Ein er tann, at tey í nógvum førum eru tey mest óroyndu, og ein onnur orsök er tann, at tey í størri mun hava “leys” størv, ofta við minni tímatali enn

	<p>fullan arbeiðsdag. Ein triðja orsök kann vera, at tey í meiri mun arbeiða í konjunkturviðbreknum størvum sum eitt nú vertshúsum, kaffistovum, matstovum og øðrum tílíkum arbeiðsplássum, har tey hava ofta minni enn fullan arbeiðsdag.</p>
Helst fleiri ung ikki skrásett arbeiðsleys	<p>Helst eru fleiri ung arbeiðsleys enn vit síggja í hagtølunum, tí nógv ung helst ikki verða skrásett sum arbeiðsleys tá tey ikki fáa útgjald úr ALS kortini, av tí at tey ikki hava havt lönandi arbeiði frammanundan.</p>
Byggivinnan harðast rakt	<p>Í juli mánaða í ár vóru stívliga 400 færri løntakarar í byggivinnuni, enn tað vóru fyri einum ári síðan. Millum vinnugreinarnar er byggivinnan tann, sum hevur mist flest arbeiðspláss. Henni á baki koma fiskiskapur, flutningsvinnan og handilsvinnan, sum ávikavist hava mist 220, 161 og 107 arbeiðspláss.</p>
Allar vinnur merkja arbeiðsloysið	<p>Missurin av arbeiðsplássum í øðrum vinnum var í tali ikki so stórir, tí talan er um smærri vinnugreinar. Missurin í prosentum var í summum førum heilt stórir kortini. Eitt nú misti vinnugreinin "Gistihús og matstovur" 11 prosent av størvunum, hóast tey vóru bara sjevti í tali. Í vinnugreinum sum "Skipasmiðjur, smiðjur" og "Postur og fjarskifti" var heilt stór minking eisini, ávikavist 13 og 11 prosent.</p>
. . . uttan tað almenna	<p>Øvugt er í tí virkseimi, sum skrivast undir almennar tænarar. Har hava vit vøxtur allar tólv teir seinastu mánaðarnar. Vøxturin er minkandi, men er kortini enn oman fyri tvey prosent.</p>
950 færri løntakarar	<p>Samanlagt eru 950 færri løntakarar taldir í juli í ár enn í fjør. Hetta er mest ógvusliga minking, sum verið hevur síðani kreppuna í nítiárunum. Minkingin í løntakarastørvum í 2004 og 2005, var ongantíð størri enn 350 fólk, hóast arbeiðsloysið tá var um leið tað sama sum nú.</p>
Samband millum flyting og arbeiðsloysi	<p>Týðuligt samband er millum arbeiðsloysi og flyting um landamark. Bæði heimflyting og fráflyting tykjast hava tætt samband við hvussu arbeiðsloysið er og serstakliga við broytingar í arbeiðsloysinum.</p> <p>Fráflytingin hevur beinleiðis og positivt samband við arbeiðsloysið, meðan heimflytingin hevur øvugt samband við arbeiðsloysið. Tað vil siga, at tá arbeiðsloysið vexur, so flyta fleiri burtur og færri flyta heim.</p> <p>Helst hevði arbeiðsloysið tí verið meira, um ongin flutti burtur.</p>
Nettofráflytingin 270 higartil	<p>Teir fyrstu átta mánaðirnar av árinum eru fleiri enn 1200 fráflutt, meðan sløk 950 eru heimflutt. Hetta gevur eina nettoflyting av landinum upp á 270.</p>



Arbeidsleys í prosent av arbeiðsfjødd.

Arbeidsloysið er seinasta árið trífaldað, og vøxturin seinastu mánaðirnar bendir ikki á, at støðan batnar í bræði.

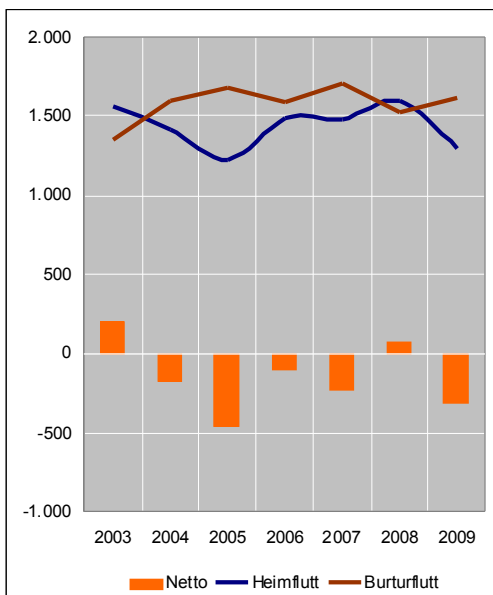
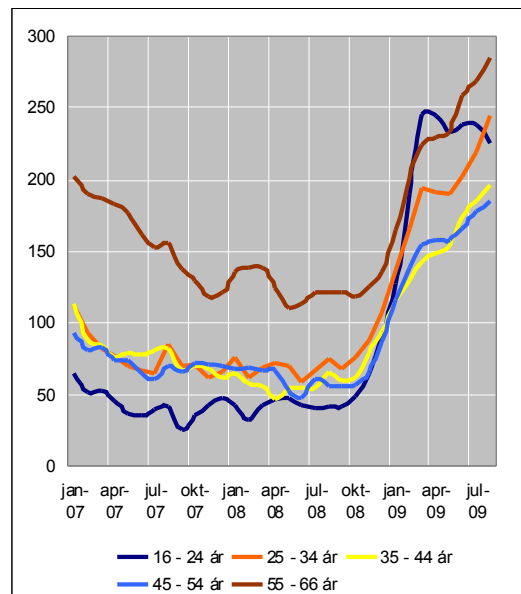
So leingi hallið á grafinum er so ógvusliga vaxandi (vøxturin í arbeiðsloysisprosentinum sjálvum er 5 prosent um mánaðan) kann ikki væntast annað enn at arbeiðsloysið fer longur upp.

Tá steðgur kemur í, fer tað fyrst at síggjast sum minkandi vøxtur.

Arbeidsleys í aldrubólkum

Heilt týðuliga hevur bráðliga íkomna arbeiðsloysið serstakliga rakt tey heilt ungu og síðani teir elstu løntakararnar.

Rættuliga vist er, at arbeiðsloysið millum ung er størri, enn tøluni her vísa, tí ung verða ikki skrásett sum arbeiðsleys í sama mun sum onnur.

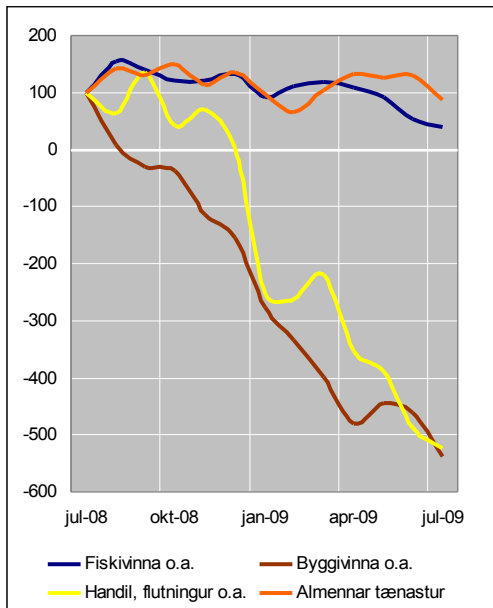


Flyting til Føroya og úr Føroyum

Seinastu 7 árini eru netto flutt túsund fólk av landinum eftir búskaparligu afturgongdina í 2004 og 2005.

Heilt týðilgur samanhangur er millum arbeiðsloysið og flyting – bæði heimflyting og fráflyting tykjast hanga statistiskt saman við arbeiðsloysinum.

Tí skulu vit ikki vera bilsin um nettoflytingin í ár verður millum 300 og 400.



Löntakarar í starvi

Löntakarnir eru út ímóti túsund færri í juli í ár enn sama mánaða í fjór.

Minkingin sæst í næstan öllum vinnum, men byggivinnan, handil og flutningur tykjast missa meira enn önnur.

Minkingin er enn so ógvuslig, at ilt er at trúgva, at tendensurin missur takið fyríbils.

Arbeidsleys og flytarar

Greitt samband er millum arbeidsloysi og flyting. Tess fleiri arbeidsloysi, tess fleiri flyta burtur og tess færri flyta heim.

Seinastu tendensirnir eru ókt arbeidsloysi, ókt burturflyting og minkandi heimflyting. Þúrásta í samsvari við gongdina hini árin.

