

# Tað almenna

---

Frágreiðing um leiklutin hjá tí almenna í Føroyum.

*Eyðun Jakobsen, búskaparfrøðingur*



**Hagstova Føroya**  
**2013**



# Tað almenna

Henda frágreiðing lýsir eftir altjóða leisti, hvør leikluturin hjá tí almenna er í Føroyum. Um leikluturin skal minka, vaxa ella standa í stað verður ikki viðgjørt á hesum síðum.

Frágreiðingin er gjørd út frá teimum hagtølum, sum er tøk í hagtalsgrunninum á heimasíðuni hjá Hagstovuni.

Henda frágreiðingin er ætlað almenninginum og politisku skipanin. Vónandi kann tilfarið eisini brúkast í undirvísingini, eitt nú miðnámsskúlunum.

*Hagstova Føroya*

## Innihald

Stóri leikluturin hjá tí almenna .....	5
Vavi av almenna geiranum.....	7
Altjóða samanbering .....	8
Búskaparlýsing av tí almenna .....	9
Almennar útreiðslur .....	9
Almenn nýtsla .....	12
Veitingar til húsarhald og feløg.....	14
Íløgur.....	15
Almennar inntøkur .....	16
Skattatryst .....	18
Almenna úrslitið.....	20
Samantumtøka.....	22



# Stóri leikluturin hjá tí almenna

Tað almenna stendur fyri einum sera stórum parti av búskapinum. Løgting og kommurnar hava eina avgerandi ávirkan á búskapin, tí tey avgera, hvørjar uppgávur tað almenna skal loysa.

Henda frágreiðing lýsir nærri, hvussu tað almenna er sett saman, og hvørji hagtøl eru, sum lýsa leiklutin hjá tí almenna.

Ein av stóru uppgávuunum hjá tí almenna er at flyta samlaðu inntøkurnar millum persónar, fyrítøkur, stovnar og virkisøki. Umframt at skifta landsins inntøkur, so veitir tað almenna eisini tænastr. Tað eru politiskar avgerðir, sum leggja uppgávur til tað almenna ella taka uppgávur frá tí almenna.

Samlaðu inntøkurnar hjá tí almenna eru fyrst og fremst skattir og avgjöld, sum tað almenna kann krevja inn frá borgarum, fyrítøkum og feløgum.

## Uppgávur, sum noyðast at liggja hjá tí almenna

Summar uppgávur eru, sum mugu liggja hjá tí almenna, men tað eru eisini uppgávur, har tað ikki er púra greitt, um tað er tað almenna ella tað privata, sum eigur at loysa tær. Í okkara parti av heiminum eru skúlaverk og sjúkrahúsverk dømi um uppgávur, sum vanligu liggja hjá tí almenna.

Aðrar serliga uppgávur kunnu ikki røkjast av privatum. Mest sjálvsagda er Løgtingið sjálvt, sum so ella so noyðist at vera ein almenn uppgáva. Eisini lögreglan og dómsvaldið hava uppgávur, sum trupult er at síggja, at onnur enn tað almenna kann røkja.

Tað er torført at siga við eini grundgeving ella einum politiskum sjónarmiði, hví summar uppgávur júst liggja hjá tí almenna, og hví summar liggja hjá tí privata.

Summar uppgávur er byrjaðar í tí smáa og hava so vaksið seg stórar. Men siðvenja, søga og eisini tilvild kann vera orsök til, at tær ymsu uppgávuarnar eru endaðar antin hjá tí almenna ella tí privata.

Her er vert at minnst til, at tað almenna er ikki bara figgjarlógin, men eisini kommunurnar og eitt nú teir stóru grunnarnir ALS og Samhaldsfasti Eftirlønargrunnurin.

### Tað almenna

- er øll almenn fyrisiting og tænastr
- veitir sosialar veitingar, eisini frá almennum grunnum
- veitir tænastr, sum privat reka men tað almenna rindar fyri

### Vinnuligar fyrítøkur

Tað almenna eigur ella rekur eisini vinnuligar fyrítøkur, men vinnuligt virkseml verður ikki roknað sum partur av tí almenna. Dømi eru Rúsdrekkasølan og Føroya Tele. Rúsdrekkasølan er stovnur á figgjarlógin, men Føroya Tele er skipað sum partafelag. Virkseml hjá báðum fyrítøkunum verður viðgjørt eins, har inntøkur og útreiðslur verða uppgjardar saman við handilsvinnuni.

### Almenna tryggjar summar tænastr

Koyringin hjá Bygdaleiðum er eitt dømi um virkseml, sum verður boðið út til privat at reka. Men tað almenna setir treytir og leggur ferðaætlan, so flestu borgarir landsins hava møguleika at brúka buss í gerandisdegnum. Bygdaleiðir flutti 575.000 ferðafólk í 2011

## Kapping um uppgáður

Eisini eru uppgáður, sum liggja bæði hjá tí almenna og tí privata, ella sum liggja onkrastaðni á markamótinum millum privat og alment. Fyrítøkur kunnu hava privat snið, men røkja almennar uppgáður. Dømi um tvey feløg, sum røkja slíkar uppgáður eru tunnilsfeløgini hjá Vágatunlinum og Norðoyatunlinum.

### Undirsjóvartunlarnir

Fyri at fáa politiska semju um at gera tunlar undir firðir, varð avgjørt at leggja virksemlu í partafeløg og krevja bummgjald. Fyri tað um virksemlu er skipað sum partafelag, so verður met, at talan er um almenna tænastu, og verður alt virksemlu tí skrásett sum partur av tí almenna. Tað sum er avgerandi, er ikki hvussu tað er skipað, men hvat endamálið við felagnum er.

Í kjakinum um tað almenna stingur spurningur seg altíð upp, um tað privata kundi røkt onkrar av uppgávu betur. Her verður ofta hugsað um, at so kundi kapping verið um uppgávu, og á tann hátt skuldi borið til at fáa bíligari tænastu og eina tænastu, sum júst nøktar tann tørv, sum brúkarin hevur.

Fyri kortum var spurningurin umrøddur, um ikki privat bilverkstøð eins væl kundu sýna

bílar. Í lötuni er tað almenni stovnurin Akstovan, sum sýnir bílar fyri sýnsgjald og loyvir bilunum at koyra.

## Skiftið millum borgarar

Tað almenna stendur fyri skifti av pengum og tænastrum millum borgarar. Sæð yvirskipað, so hevur ráðandi politikkur verið, at tað er best fyri samfelagið sum heild, um tað almenna stendur fyri at skifta pengar og tænastru – oftast frá teimum ríkaru til tey fátækaru ella frá teimum, sum eru væl fyri, til tey, sum eru minni væl fyri. Nógvar politiskar ósemjur eru júst um, hvar markið skal vera fyri, hvat tað almenna skal skifta, og hvussu tað skal skiftast. Ósemja er eisini um skiftið altíð gongur rættan veg – um tað onkuntíð verður skift øvugtan veg.

### Skiftið millum ættarlið

Størsti útreiðslubólkur hjá tí almenna er til eldraækið. Í 2011 vóru hesar útreiðslur góðar 1,1 milliard kr. Hetta vóru 15% av øllum útreiðslunum. Størri helvtin av útreiðslunum er pensjónir.

Norðurlendsku samfeløgini hava havt politiska siðvenju fyri, at tað er tað almenna, sum skal standa fyri einum stórum parti at skiftinum frá ríkum til fátøk. Í øðrum londum – eitt nú USA – hevur tað almenna ein minni leiklut og skiftið er í størri mun latið upp í hendurnar á borgarunum sjálvum. Eitt skiftið fer fram millum ættarlið gjøgnum arv, og annað skiftið fer fram við vælgerðarbeiðið og -gávum.

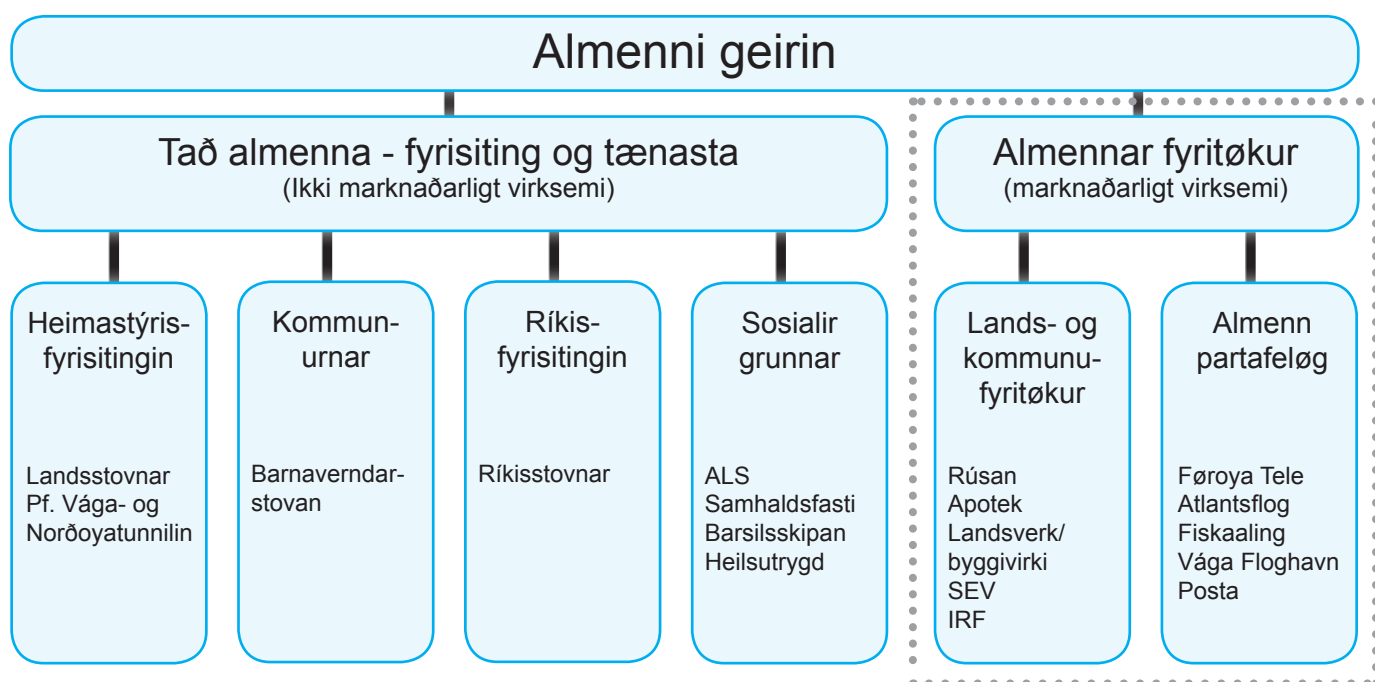
Taka vit eitt nú stuðul til mentan og list, so verður í okkara parti av heiminum hildið, at tað almenna hevur avgerandi leiklut at stuðla og skipa fyri. Eitt nú í USA er heilt onnur siðvenja. Tað eru privatfólk, sum rinda fyri tjóðarsøvn og rinda fyri verk, sum verða keypt til tjóðarsøvn og onnur søvn.

Stóra norðurlenska framsýningin í Kennedy Sentrinum í Washington “Nordic Cool”, har eisini feroysk listafólk vóru við, var privat fíggað. Eini 15 privatfólk høvdu rindað 50 mill. kr til Kennedy Sentið. Men meginparturin av kostnaðin til norðurlendsku listafólkini, sum vóru í Washington, varð goldin úr ymiskum almennum norðurlenskum kassum.

# Vavi av almenna geiranum

Almenni geirin fevnir bæði um almenna fyrisiting og tænastru, og um almenn partafeløg og fyrítøkulíkar stovnar.

Tað almenna er myndugleíkar og stovnar, sum framleíða íkí marknaðarlígar tænastru, sum í hovuðsheítum eru skattaíggíjaðar. Hesar tænastru verða tí helst latnar heilt ella partvíis ókeypis til húsarhald og fyrítøkur, t.d. útbúgving, barnagarðar, heilsu- og almannaatænastru.



Markíð millum tann privata og tann almenna partin av búskapinum er sett eftir greíðum altjóða skílgreíningum. Almenn partafeløg sum til dømls Føroya Tele og Atlantsflog eru í privata partinum. Tunnílsfeløgíni eru harafturímóti sum partur av tí almenna.

Nakrír almennír fyrítøkulíkir stovnar verða íkí roknaðír sum partar av almenna vírksemlum, t.d. Rúsan og Apotekíni, SEV og IRF. Henda frágreíðíng er um vírksemlíð hjá almennarí fyrísitíng og tænastru, tað sum vív íanlíga kalla tað almenna.

Í hagtølunum verður tað almenna býtt í fýra hovuðsbólkar:

- Heimastýrisfyrísitíng
- Kommunufyrísitíng
- Ríkísfyrísitíng
- Sosíalír grunnar

## Privatí geírín

Megínreglan er, at um sòla hjá stovnínúm íggíjar meíra enn 50 prosent av framleíðsluskostnaðínúm, verður framleíðslan hjá stovnínúm roknað sum marknaðarlíg og stovnurín tí partur av privata geíránúm.

## Altjóða samanbering

Tølini í hesi frágreiðing kunnu samanberast við altjóða hagtøl, eitt nú samanbera í mun til íbúgvar og í mun til Bruttotjóðarúrtøkuna, stytt BTÚ.

Bruttotjóðarúrtøkan (BTÚ) er samlaða virðisøkingin í landinum í einum ári. Tøka bruttotjóðarinntøkan (tBTI) er samlaðu inntøkurnar í landinum - ríkisveiting og lønir tjentar uttanlands.

BTÚ er vanlig á eitt samanbærlikt mát av bæði virðisøking og inntøku í landinum.

Hjá okkum er kortini ikki so.

BTÚ matar virðisøkingina í Føroyum, men er ikki rætt mát fyri inntøkuna. Føroyar fáa blokkstuðul og ávísar tænastr, t.d. lögreglu, goldið úr Danmark. Harumframt gera inntøkurnar, sum føroyingar vinna í løn uttanlands, størri mun í samlaðu inntøkunum enn í flestu øðrum londum. Tað vil siga, at afturat framleiðsluni í landinum skal útlendsk inntøka leggjast aftrat.

Summar samanberingar verða gjørdar í mun til virðisøkingina í landinum, tað vil siga í mun til BTÚ, og aðrar verða gjørdar í mun til samlaðu inntøkuna í landinum. Tøka bruttotjóðarinntøkan, tBTI, er øll inntøka í landinum, íroknað inntøkurnar frá blokkstuðlinum og løn vunnin uttanlands.

So, tá vit samanbera við onnur lond, mugu vit gera okkum greitt, um tað skal verða í mun til BTÚ ella tBTI.

BTÚ í 2011 var 12.400 milliónir krónur, og tBTI var 13.400 milliónir krónur.



# Búskaparlýsing av tí almenna

## Almennar útreiðslur

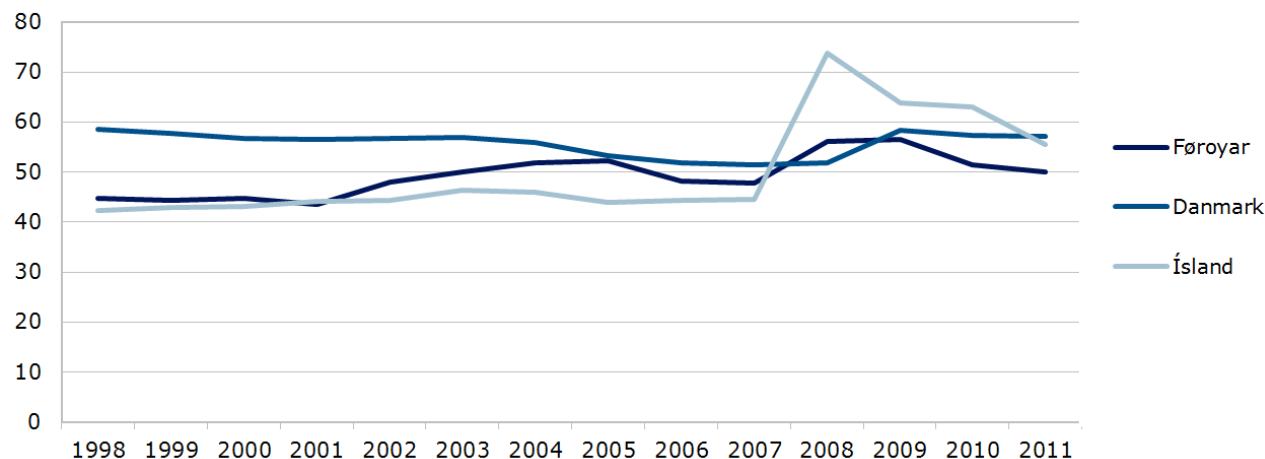
Nógv tann størsti parturin av almennu útreiðslunum eru útreiðslur, sum heimastýrisfyrisingin hevur. Í 2011 stóðu heimastýrisfyrisingin og kommunurnar fyri 87 prosentum av almennu útreiðslunum. Hetta er í høvuðsheitum útreiðslur, sum vóru játtaðar á figgjarlógini og í figgjarætlanunum í kommununum.

### Almennar útreiðslur eftir myndugleika

	Í milliónum kr.		lutfall
	2010	2011	2011
Heimastýrisfyrisingin	4.785	4.865	65
Kommunurnar	1.608	1.655	22
Ríkisfyrisingin	203	207	3
Sosialir grunnar	722	787	10
<b>Tilsamans</b>	<b>7.318</b>	<b>7.514</b>	<b>100</b>

Almennu útreiðslurnar vóru í 2011 til samans 7,5 milliardir krónur. Sama ár var samlaða tøka bruttoinntøkan í landinum (tBTI) - blokkurin íroknaður - 15 milliardir krónur. Sostatt brúkti tað almenna aðruhvørja krónu í 2011. Hetta er áleið tað sama sum í hinum Norðurlondum.

### Almennu útreiðslurnar í % av tBTI



Almennu útreiðslurnar í Føroyum vóru niðanfyrir 45% av tBTI frá 1998 til 2002. Tá blokkurin minkaði í 2003, minkaðu samlaðu inntøkurnar samsvarandi, og tað hevði so eisini við sær, at parturin, sum fór til almennu útreiðslurnar, hækkaði. Frá at vera undir 45% í 1998 hækkaði parturin upp í 50%.

Tá figgjarkreppan rakti í 2008, minkaði tøka bruttotjódarinntøkan aftur, men almennu útreiðslurnar minkaðu ikki. Hetta merkti, at almennu útreiðslurnar eitt skifti vóru yvir 56% av samlaðu inntøkunum (tBTI). Síðan 2009 er lutfallið minkað aftur og er nú 50%. Almennu útreiðslurnar hava staðið í stað, samstundis, sum inntøkur uttanlands eru vaksnar - serliga lönir tjentar uttanlands.

Í Íslandi lógu almennu útreiðslurnar til 2007 um 45 % av saml-

aðu inntökunum. Tá fíggjarkreppan rakti Ísland hvarv ein stórir partur av inntökunum uttanlands, og almennu útreiðslurnar fóru heilt upp á 72% av samlaðu inntökunum. Síðani 2008 er lutfallið í Íslandi eisini broytt so líðandi og var í 2011 56%.

Í Danmark sæst sama gongd, men har eru sveiggini væl minni. Í Danmark vóru almennu útreiðslurnar í 2011 57% av tBTI.

## Slag av útreiðslum

Útreiðslurnar hjá tí almenna kunnu eisini býtast upp í fyra høvuðsbólkar alt eftir, hvussu almennu pengarnir verða brúktir.

- Almenn nýtsla
- Veitingar til húsarhald, fyrítøkur og feløg
- Íløgur og aðrar kapitalútreiðslur
- Rentur

### Almennar útreiðslur eftir slagi

	Í milliónum kr.		lutfall
	2010	2011	2011
Almenn nýtsla	4.096	4.173	56
Rentu- og aðrar ognarútreiðslur	149	174	2
Almannaveitingar til húsarhald, fyrítøkur og feløg o.a.	2.205	2.237	30
Íløgur og aðrar kapitalútreiðslur	868	929	12
<b>Tilsamans</b>	<b>7.318</b>	<b>7.514</b>	<b>100</b>

Almenna nýtlan, kunnu vit siga, er kostnaðurin at reka tað almenna. Nógv tann størsti parturin av almennu útreiðslunum - 56% í 2011 - er almenna nýtlan. Almenn nýtsla eru allar almennar lönir og alt alment vøru- og tænastrúkeyp. Almennar tænastrur eru eitt nú skúlar, sjúkrahús og mentanarstovnar.

Veitingar eru almennir pengar, sum verða veittir borgarunum. Tað veri seg pensjónir, lestrarstuðul og aðrar almennar veitingar til einstaklingar.

Íløgur eru útreiðslur til at byggja eitt nú vegir, skip og bygningar og at keypa tól og útgerð fyri.

Minsti parturin av almennu útreiðslunum í 2011 var renta, ið tað almenna rindaði fyri at læna pening antin í Føroyum ella uttanlands.

## Almennar útreiðslur eftir virkisøki

Ein annar máti at greina almennu útreiðslurnar er at skifta tær eftir, hvat almenni peningurin verður brúktur til. Her hevur ST gjørt ein lista við 10 virkisøkjum hjá tí almenna.

Tey 10 virkisøkini eru:

1. Aðalfyrising
2. Hernaðarmál
3. Rættarmál
4. Vinnubúskaparlig mál
5. Umhvørvisvernd
6. Býli og byggibúgving
7. Heilsumál
8. Mentamál
9. Undirvísingarmál
10. Almannamál

Við at gera upp eftir virkisøkjum ber til at samanbera yvir ár og við onnur lond.

### Almennar útreiðslur í 2011 eftir virkisøki

	kr. pr. íbúgva		lutfall		
	Føroyar	Danmark	Føroyar	Danmark	Ísland
1 Aðalfyrising	18.944	25.843	12	14	18
2 Hernaðarmál	0	4.444	0	2	0
3 Rættarmál	3.629	3.649	2	2	3
4 Vinnumál	16.136	11.159	10	6	12
5 Umhvørvisvernd	2.921	1.269	2	1	1
6 Íbúð og umhvørvi	1.756	1.088	1	1	1
7 Heilsumál	21.545	26.451	14	14	16
8 Mentamál	5.089	5.117	3	3	7
9 Undirvísingarmál	24.102	24.742	16	13	17
10 Almannamál	61.005	80.977	39	44	25
<b>Tilsamans</b>	<b>155.127</b>	<b>178.584</b>	<b>100</b>	<b>100</b>	<b>100</b>

Vit kunu siga, at virkisøkini 7. Heilsumál, 9. Undirvísingarmál og 10. Almannamál eru vanligu vælferðatænasturnar. Býtið av almennu útreiðslunum vísir, at tey trý londini Føroyar, Danmark og Ísland brúktu ávikavist 69%, 71% og 58% av almennu útreiðslunum til hesar vælferðatænastur.

Orsøkin til, at Ísland hevur so lágan prosentpart undir Almannamál, er m.a. at í Íslandi er pensjónsskipanin ein privat skipan.

# Almenn nýtsla

Almenna nýtslan er tað, sum tað kostar at reka allar almennar tænar - bæði lands- og kommunalar tænar.

## Almenn nýtsla eftir slagi

	Í milliónum kr.		lutfall
	2010	2011	2011
Løn og atknýtt gjøld	3.001	3.038	73
Vøru- og tænarkeyp	1.307	1.359	32
Almannaveitingar í feingi	336	358	9
Søla/brúkaragjøld	-548	-582	-14
<b>Tilsamans</b>	<b>4.096</b>	<b>4.174</b>	<b>100</b>

### Almannaveitingar í feingi

Vøru og tænar, sum tað almenna keypir at lata húsarhaldum. Tað eru eitt nú tannlæknatænar og hjálpitól av ymsum slagi.

Størsti parturin av almennum nýtsluni vóru lønir - 3 milliardir av teimum 4 milliardunum. Vøru- og tænarkeyp vóru 1,4 milliardir krónur. Harafturat koma almannaveitingar í feingi - 358 milliónir krónur.

Tað almenna seldi eisini tænar - eitt nú ferðaseðlar við Strandferðsluni og tók gjald fyri dagstovnar.

Brúkaragjøld rindaðu fyri 14 prosent av allari almennum nýtsluni, restin var fíggað við skatti og avgjøldum.

## Almenn nýtsla eftir myndugleika

	Í milliónum kr.		lutfall
	2010	2011	2011
Heimastýrisfyrisingin	2.808	2.834	68
Kommunurnar	971	998	24
Ríkisfyrisingin	153	161	4
Sosialir grunnar	164	181	4
<b>Tilsamans</b>	<b>4.096</b>	<b>4.174</b>	<b>100</b>

At summar tænar hava brúkaragjald kann vera av bæði søguligum og politiskum orsøkum. Búskaparliga verða brúkaragjøld nýtt til at stýra nýtsluni av ávísnum almennum tænarum.

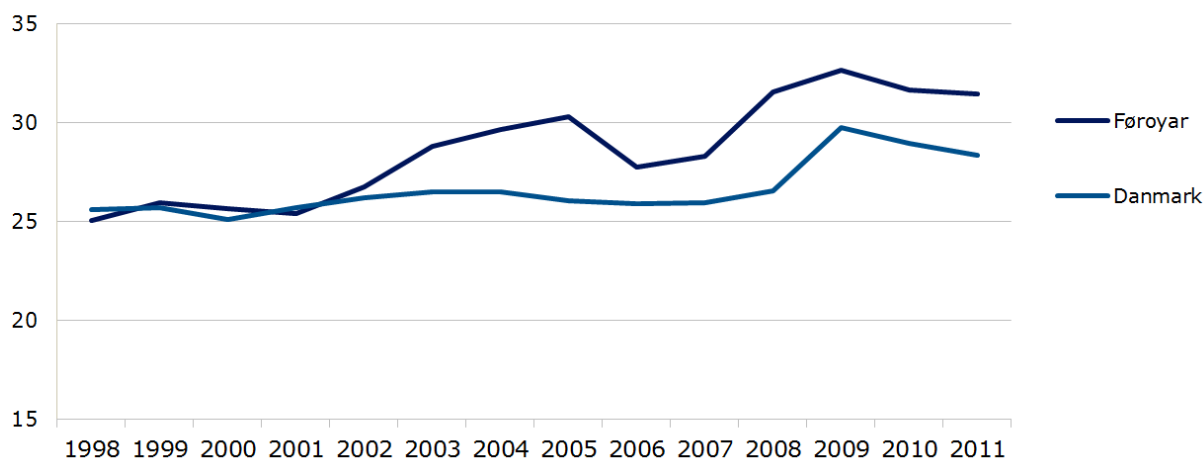
### Fólkaskúlin

Fólkaskúlin veitti tænar fyri 490 milliónir kr í 2011. Tað vóru um 7.100 næmingar í fólkaskúlanum í 2011 og 54 skúlar. Í miðal var almenna nýtslan fyri hvønn næming beint undir 70.000 kr. árliga.

Av almennum nýtsluni var meginparturin útreiðslur hjá heimastýrisfyrisingini. Og lutfallið, hvussu almenna nýtslan hevur verið býtt millum heimastýrisfyrisingina, kommunurnar, ríkisfyrisingina og sosialu grunnarnar, hevur verið støðug seinastu árin.

Til ber at samanbera almennu nýtsluna við onnur lond. Sjálvandi eru ymisk viðurskifti, sum gera seg galdandi. Eitt mál er, hvussu stórir partur av BTÚ fer til almenna nýtslu.

### Almenn nýtsla í % av BTÚ



Í 2002 fór føroyska alivinnan fyri bakka og tá minkaði BTÚ nógv, men almennu útreiðslurnar minkaðu ikki. Tí gjørdist almenna nýtslan størri partur av BTÚ. Í 2006 kom fer aftur á búskapin, vøksturin í almennu nýtsluni hasaði av.

Fíggjarkreppan í 2008 hevði eisini við sær eitt bratt fall í BTÚ, men tálmingin av almennu nýtsluni sást ikki fyrr enn í 2009.

Seinastu árin hefur gongdin í Føroyum og Danmark verið meinlík. Føroyar hava brúkt eitt sindur størri part av BTÚ til almenna nýtslu.

Men um almenna nýtslan verður sett upp í móti samlaðu inntøkuni í londunum - tvs. at í Føroyum verða heildarveitingin úr Danmark og lønarinntøkur úr útlandinum tald við - so er almenna nýtslan á leið tann sama sum í Danmark.

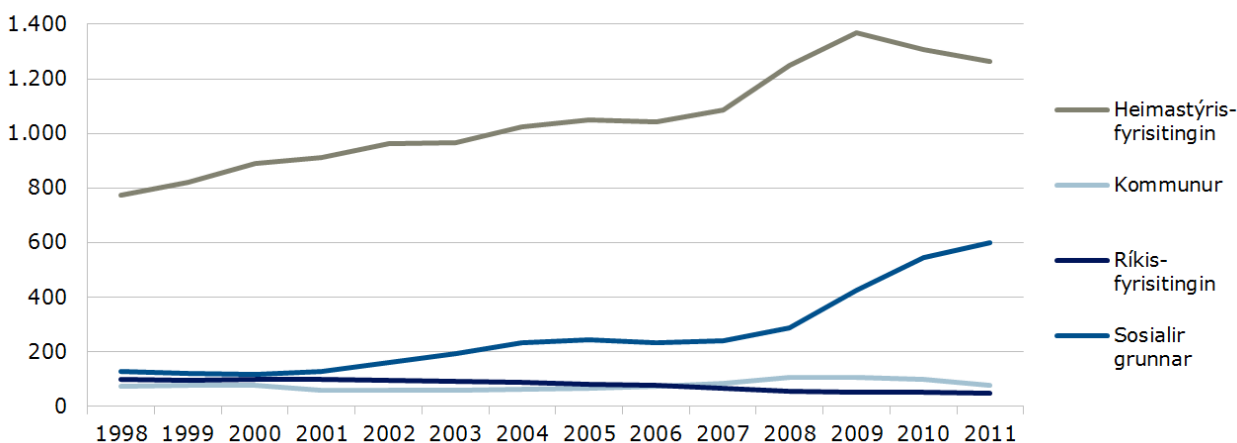
### Almenn nýtsla og BTÚ

Almenna nýtslan í mun til BTÚ sigur, hvussu nógv av samlaðu virðisøkingini í landinum var brúkt til at framleiða almennar tænar. Restin fór til at framleiða til útflutnings, til húsarhalds-nýtslu og íløgur.

## Veitingar til húsarhald og felög

Eftir almennu nýtsluna eru almennar veitingar stórsta útreiðslan. Tað er heimastýrið, sum umsitur flestu veitingar - serliga gjøgnum almannaskipanirnar. Men triggjar stórar veitingar eru skipaðar í grunnum. Tað eru barsilsskipanin, samhaldsfasti eftirlønargrunnurin og arbeiðsloysisskipanin.

### Veitingar í peningi til húsarhald og feløg í mió. kr.



Á myndini omanfyri sæst, at veitingarnar frá landsfyrisingini hækkaðu stóðugt til 2009. Nógv tær størstu veitingarnar eru

fólkapensjón og fyrítíðarpensjón.

Samstundis hækkaðu útgjaldini úr sosialu grunnunum. Síðani 2002 er størri partur av veitingunum fluttur í sosialu grunnarnar at umsita.

Í fyrsta lagi gjørdist útgjald úr Samhaldsfasta eftirlønargrunninum partur av samlaðu pensjónunum, og í øðrum lagi hækkaði útgjaldið í 2009 frá ALS, fyrst og fremst tí arbeiðsloysið vaks eftir kreppuna.

Vert er at leggja til merkis, at síðani 2009 eru veitingar hjá

landsfyrisingini minkaðar. Orsøkin er ymsar sparingar, og at rentustuðulin er minkaður.

Grunnarnir fóru frá at umsita 10% av veitingunum í 2000 til umleið 17% í tíðarskeiðnum 2003 til 2008. Tá arbeiðsloysið tók dik á seg, vuku veitingarnar so mikið, at grunnarnir í 2011 umsótu 30% av øllum veitingum.

Kommunurnar og Ríkið lata stórt sæð einki í veitingum.

### Sosialir grunnar

Arbeidsmarknaðareftirlønargrunnurin byrjaði útgjald í smáum í 1997 - gjaldið er partur av pensjónunum. Frá 2004 til 2008 hækkaðu bæði inngjald og útgjald.

Barsilsskipanin kom í 2001 og hevði fult virksemi frá 2002.

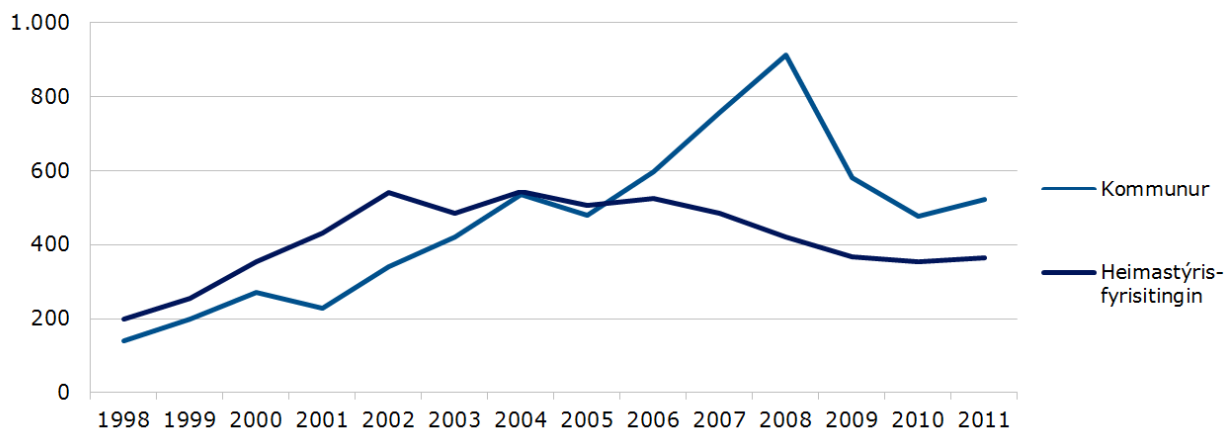
ALS var sett á stovn í 1992, sum grunnur, ið partarnir á arbeidsmarknaðinum stýra, men eftir lógum og reglum, sum lögtingið viðtekur.

Hesir grunnar verða undir einum róptir sosialir grunnar.

# Ílögur

Eitt annað slag av almennum útreiðslum eru almennu íløgurnar. Tað eru at kalla bara land og kommunur, sum gera almennar ílögur.

## Ílögur í mió. kr.



Bæði land og kommunur veita borgarunum tænarur av ymsum slag, og fyri at kunna gera tað, er neyðugt at gera ílögur í eitt nú hølir, hús, frítíðarútgærð, vegir o.a.

Almennar ílögur er eisini fyrireiking til framtíðina.

Eftir kreppuna í 90-unum høvdu kommunurnar stóra skuld at dragast við, og tí vórðu ikki nógv ílögur gjørðar. Kommunurnar valdu heldur at rinda skuldina aftur.

So hvørt sum skuldin minkaði, bleiv pláss til at gera fleiri ílögur. Men eftir so nógv ár við lágum ílögum var nógv, sum lá á láni. Tað kann verða orsøkin til, at ílögurnar í 2007 og 2008 vóru óvanliga høgar. Stórar ílögur hjá kommununum eru eitt nú skúlar og stovnspláss á eldraøkinum.

Heimastýrið ella landið ger ílögur meira javnt. Í 2002 vóru ílögurnar 500 milliónir krónur, og í 2011 vóru tær undir 400 milliónir krónur. Smyril og tunnlar síggjast aftur í ílögum, og næstu árin fara Marknagilsdepilin og Landssjúkrahúsið helst eisini at lyfta almennu ílögurnar aftur.

# Almennar inntøkur

Nógv tær størstu inntøkurnar hjá tí almenna eru skattir av ymsum slagi, inntøkuskattur og meirvirðisgjald.

Inntøkurnar kunnu býttast í fimm bólkar:

- Inntøkuskattur
- Mvg og onnur vørugjöld
- Kravd sosial tryggingargjöld - ALS, Heilsutrygd, Samhaldsfasti og Barsilsgrunnurin
- Aðrar rakstrarflytingar - her uppi er blokkstuðulin
- Ognarinntøka, t.e. rentuinntøka, vinningsbýti - her er vinningsbýti frá eitt nú Bank Nordik og tilfeingisgjald frá makrelssøluni við.

## Inntøkur eftir slagi

	Í milliónum kr.		lutfall	
	2001	2011	2001	2011
Inntøkuskattur o.a.	2.731	3.593	47	50
Mvg og onnur vørugjöld	1.295	1.783	22	25
Kravd sosial tryggingargjöld	277	608	5	8
Aðrar rakstrarflytingar -inntøkur	1.257	943	22	13
Ognarinntøka	270	311	5	4
<b>Tilsamans</b>	<b>5.831</b>	<b>7.238</b>	<b>100</b>	<b>100</b>

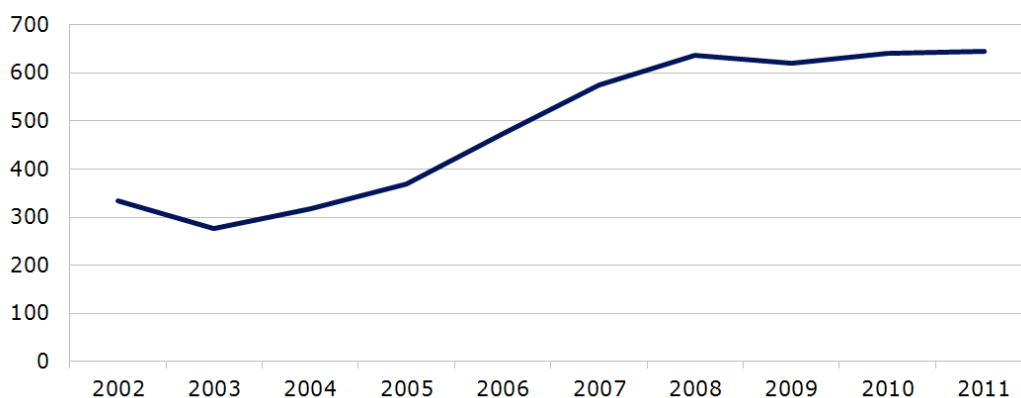
## Inntøkur eftir myndugleika

	Í milliónum kr.		lutfall	
	2001	2011	2001	2011
Heimastýrisfyrisingin	4.214	4.827	72	67
Kommunurnar	1.114	1.560	19	22
Ríkisfyrisingin	208	207	4	3
Sosialir grunnar	295	644	5	9
<b>Tilsamans</b>	<b>5.831</b>	<b>7.238</b>	<b>100</b>	<b>100</b>

Í 2011 stóð landið fyri 67% av inntøkunum, sum var nakað minni partur enn í 2001. Fleiri orsøkir eru til fallið. Blokkurin lækkaði, kommunurnar fingtu nýggjar uppgávur, og gjøldini til sosialu grunnarnar hækkaðu í tíðarskeiðnum.



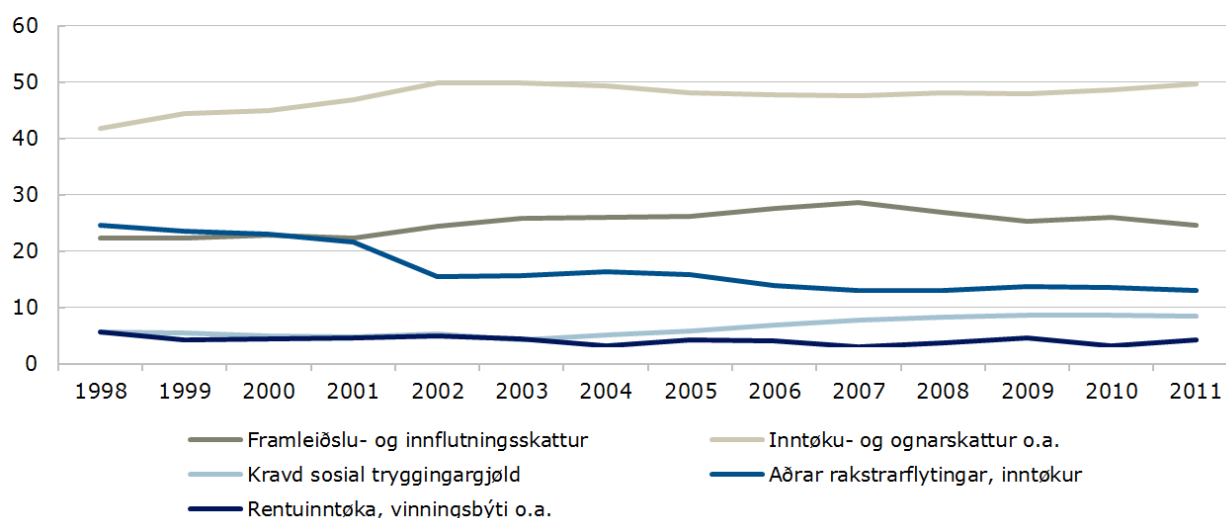
## Inntøkur hjá sosialu grunnunum, mió. kr.



Socialu grunnarnir eru teir, sum hava havt størsta inntøkuvøkstur seinnu árin. Í 2003 lækkaði ALS-gjaldið, og inntøkurnar fullu nakað samanbórið við árið fyri, men gjaldið hækkaði tó skjótt aftur. Frá 2005 og trý ár fram hækkaði inngjaldið til arbeiðsmarknaðareftirlønargrunnin eisini, og síðan 2008 hevur tað verið 3,5% av útgoldnu lønunum.

Síðan 2008 hava inntøkurnar fylgt lønargongdini.

## Inntøkubýtið í %



Skattur hevur síðani 2002 staðið fyri áleið helvtini av samlaðu almennu inntøkunum. Sjálvt um inntøkuskatturin er lækkaður fleiri ferðir í tíðarskeiðnum, er inntøkan frá skatti ikki lækkað, men er umleið 50% av samlaðu almennu inntøkunum.

Í 2002 lækkaði blokkstuðulin, og flytingarinntøkurnar fóru úr góðum 20% niður í 15%. Síðan 2003 eru inngjaldini til samhaldsfasta hækkað, og tí eru kravdu socialu tryggingargjöldini vaksin úr eini 5% upp í móti 10%. Framleiðslu- og inntøkuskattirnir hava verið um 25%, men í 2007 vóru hesi avgjöld næstan uppi á 30%. Orsøkin var uppgongdin í samfelagnum. Eftir figgjarkreppuna lækkaði avgjaldsparturin aftur, tí fólk keyptu ikki so nógv.

# Skattatrýst

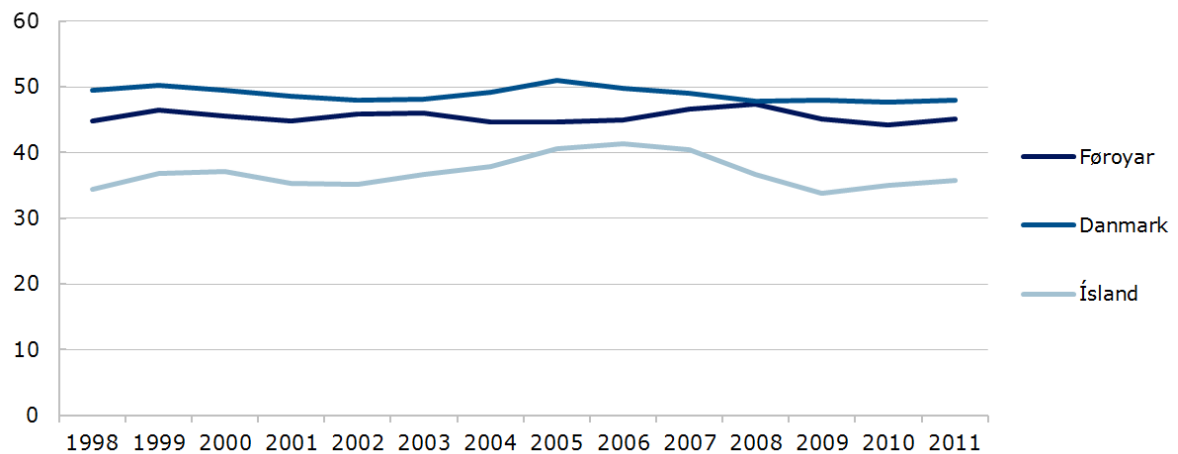
Vanligt skattatrýst er skattur og avgjöld samanborið við bruttotjóðarúrtøkuna (BTÚ). Hetta skattatrýstið verður eitt mát fyri, hvussu nógv av samlaðu virðisøkingini í landinum tað almenna tekur inn í skatti.

## Bruttotjóðarúrtøka (BTÚ)

BTÚ er mát fyri samlaðu virðisøkingina í einum landi - vanliga í eitt ár. BTÚ er virðið á allari framleiðslu frádrigið rávøru. Blokkurin telur ikki við í framleiðsluna í landinum.

Skattatrýstið í Føroyum er lægri enn í Danmark, tá vit samanbera við bruttotjóðarúrtøkuna (BTÚ). Ísland hevur aftur lægri skattatrýst í mun til BTÚ enn FO og DK.

Vanligt skattatrýst, % av BTÚ



Samlaðu inntøknar - blokkstuðulin og uttanlandslønir íroknað - verða nevndar tøka bruttotjóðarinntøkan (tBTI). Til ber eisini at roknað skattatrýstið í mun til tBTI, og tað verður nevnt stillaða skattatrýstið og lýsir, hvussu nógv av samlaðu inntøkuni tað almenna tekur inn í skatti.

## Skattatrýst

Vanligt skattatrýst: skattur í prosentum av bruttotjóðarúrtøkuni (BTÚ)

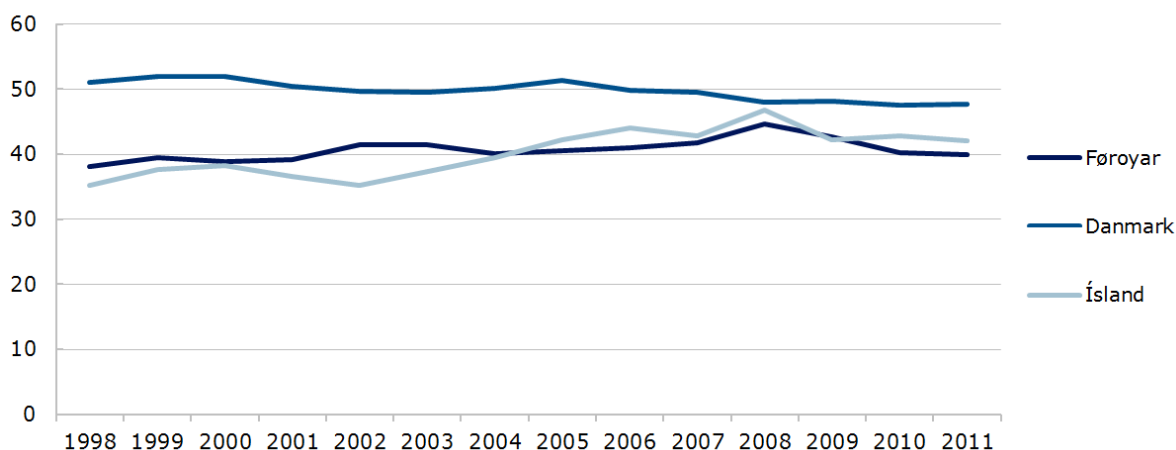
Stillað skattatrýst: skattur í prosentum av tøkuni bruttotjóðarinntøkuni (tBTI)

Her sæst at, tá samanborðið verður við samlaðu tøkuni inntøkuna í landinum (tBTI), er stillaða skattatrýstið í Føroyum væl lægri enn í Danmark.

Stillaða skattatrýstið hækkaði nakað í 2002, tá blokkurin minkaði, men í 2011 var tað aftur á sama støði sum í 2001, tí inntøkur úr útlondum hava verið sera høggar, serliga vóru inntøkur frá føroyingum, sum arbeiða uttanlands, stórar.

Verður hugt eftir tøkuni inntøkuni (tBTI), so hava Ísland og Føroyar eins høgt skattatrýst.

### Stillaða skattatrýst, % av tBTI



### Vanliga skattatrýstið í Norðurlondum í % av BTÚ. 2010

	Føroyar	Danmark	Finnland	Noreg	Svøríki	Ísland
Skattur á inntøku, ognir o.l	25,8	31,0	16,1	21,8	19,3	16,5
Mvg, avgjöld o.l.	13,8	17,3	13,6	12,8	18,0	14,2
Sosial tryggingargjöld	4,6	2,0	12,7	10,3	8,8	4,1
<b>Samlað skattatrýst</b>	<b>44,2</b>	<b>50,3</b>	<b>42,4</b>	<b>44,9</b>	<b>46,2</b>	<b>34,9</b>

Føroyar og Danmark eru tey, sum taka mest inn í beinleiðis inntøkuskatti. Í Finlandi, Norra og Svøríki er inntøkuskatturin lægri, men afturfyri eru ymisk gjöld til sosialar tryggingargrunnar hægri enn í hinum londunum. Sigast kann, at samanlagt verður áleið tað sama tikið inn í inntøkuskatti og umvegis sosialar grunnar í øllum Norðurlondum, uttan Íslandi.

Vanliga skattatrýstið í øllum Norðurlondum uttan Íslandi er væl omanfyri 40%, í Danmark omanfyri 50%.

Samanbering av skattatrýstinum millum lond skal gerast við varsemi, tí rættuliga ymiskt er, hvussu lond skipa sína skattainnkrevjing. Eitt nú er ein stórir partur av pensjónsskipanini í Íslandi bygdur á ein tvungna persónliga uppsparing.

Eitt annað dømi er, at í Føroyum verður latin barnafrádráttur, men í Danmark verður peningurin fyrst kravdur inn sum skattur og so goldin útaftur, sum sonevndur barnakekkur.

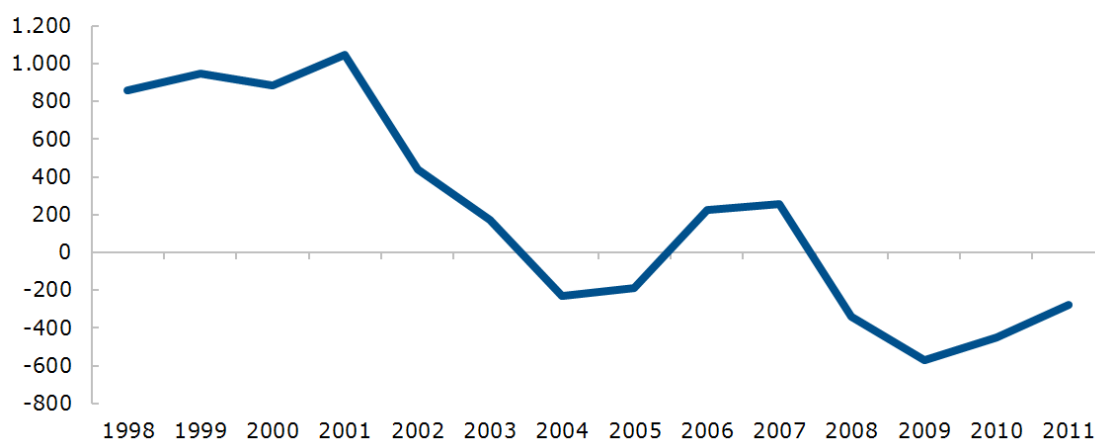
# Almenna úrslitið

Tá inntøkur og útreiðslur hjá tí almenna eru gjørdar upp, ber til at síggja avlopið av øllum almenna virkseminum í landinum í eitt ár. Her er vert at minnst til, at tað almenna er landsfyrising, kommunur og sosialir grunnar.

Eru útreiðslurnar størri enn inntøkurnar, so er brúk fyri fígging at fígga undirskotið, og tað merkir, at tað almenna skal læna pening at fígga undirskotið. Peningurin kann lænast í landinum ella uttanlands.

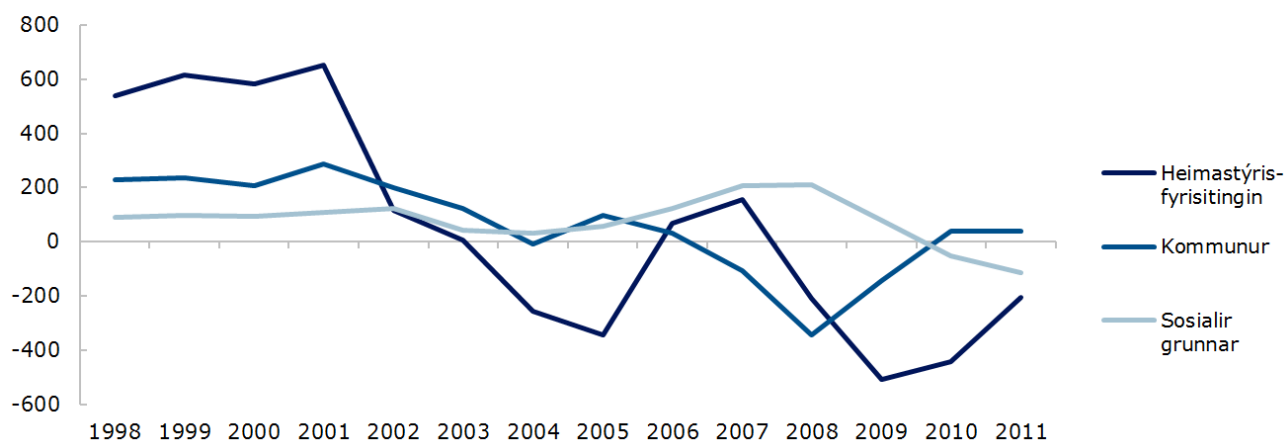
Almenna úrslitið kann samanberast við uppgerðir hjá øðrum londum. Eitt nú miðar búskaparpolitikkurin í ES eftir, at undirskotið hjá tí almenna ikki er størri enn 3% av BTÚ.

**Almenna úrslitið í mió. kr.**



Úrslitið hjá tí almenna er nær tengt at gongdini í samfelagnum annars ella konjunkturinum. Yvirskotini seinast í 90-unum eru sera høg. Bæði tí gongdin í samfelagnum var góð, og tí nógv orka var lögð í at afturgjalda skuld frá kreppuárunum fyrr í 90-unum.

## Almenna úrslitið í mió. kr., eftir myndugleika



Landsfyrisingin hevði sera stór avlop frá 1998 til 2001 sum fór til at niðurgjalda skuld eftir kreppuna fyrst í nítíárunum.

Stóra kommunuskuldin gjørdi, at kommunarnar noyddust at hava stór avlop fyri at rinda lánini aftur. Í 2007 lántu kommunurnar til útbyggingar og høvdu hall. Nú er skuldin hjá kommununum so mikið lítil, at kommunum ikki nýtast at hava avlop.

Úrslitið hjá ALS er tengt at gongdini í arbeiðsloysinum. Er arbeiðsloysið lágt er yvirskot, og er arbeiðsloysið høgt er undirskot. Hetta er orsøkin til, at sosialu grunnarnir hava havt lak úrslit seinnu árinum.

Ríkisfyrisingin fær endurgoldið krónu fyri krónu úr Danmark og hevur tí altíð eitt úrslit á null.

## Almenna úrslitið í úrvaldum londum í % av BTÚ

	2000	2001	2002	2003	2004	2005	2006	2007	2008	2009	2010	2011
Føroyar	10,3	10,9	4,4	1,8	-2,3	-1,8	1,9	2,1	-2,8	-4,8	-3,6	-2,1
Danmark	2,3	1,5	0,4	0,1	2,1	5,2	5,2	4,8	3,2	-2,7	-2,5	-1,8
Ísland	:	:	:	:	:	4,9	6,3	5,4	-13,5	-10	-10,1	-5,4
Noreg	:	13,5	9,3	7,3	11,1	15,1	18,5	17,5	18,8	10,6	11,2	13,6
Svøríki	3,6	1,5	-1,3	-1	0,6	2,2	2,3	3,6	2,2	-0,7	0,3	0,4
Finnland	7	5,1	4,2	2,6	2,5	2,9	4,2	5,3	4,4	-2,5	-2,5	-0,6
ES -miðal 27 lond	0,6	-1,5	-2,6	-3,2	-2,9	-2,5	-1,5	-0,9	-2,4	-6,9	-6,5	-4,4
Týskland	1,1	-3,1	-3,8	-4,2	-3,8	-3,3	-1,6	0,2	-0,1	-3,1	-4,1	-0,8
Frakland	-1,5	-1,5	-3,1	-4,1	-3,6	-2,9	-2,3	-2,7	-3,3	-7,5	-7,1	-5,2
Stórabretland	3,6	0,5	-2,1	-3,4	-3,5	-3,4	-2,7	-2,8	-5,1	-11,5	-10,2	-7,8

Kelda: Eurostat/Hagstova Føroya

Fyrstu árinum í hesi øldini var gongdin sum heild góð og almennu úrslitini í flestu londum í Evropa vóru positiv.

Annars sæst, at Norðurlond síðani 2000 hava havt væl frægari úrslit enn miðal í ES-londunum.

Fíggiarkreppan í 2008 rakti næstan allar almennu búskapirnar í Evropa, so almenna úrslitið hevur verið undirskot síðani.

Norra hevur sína heilt egnu gongd, tí oljuframleiðslan ger so stóran mun í almenna búskapinum.

# Samanumtøka

Samanumtikið kann sigast, at tað almenna hevur ein sera stóran leiklut í, hvussu tað er at liva í Føroyum.

Sum heild kann sigast, at tað almenna í Føroyum minnir sera nógv um tað almenna í okkara grannalondum. Hvørt land hevur sínar serskipanir á onkrum økjum, t.d. pensjónsskipan ella avgjaldsskipan.

Hagtølini seinastu 14 árinum benda ikki á tær heilt stóru broytingar innan tað almenna, uttan mun til hvør hevur sitið við politiska valdinum.

Politiska avgerðin í 2002 um at minka blokkstuðulin sæst beinanvegin í hagtølunum, eisini avgerðin um at geva sosialgrunninum størri leiklut sæst aftur.

Gongdin í búskapinum sæst aftur í leiklutinum hjá tí almenna. Slóðirnar frá kreppuni fyrst í 90-unum síggjast aftur inn í hesa øldina. Eisini figgjarkreppan í 2008 sæst aftur í hagtølunum um tað almenna.





**Hagstova Føroya**

Kviggjartún 1

Postboks 2068

FO-165 Argir

Tel. +298 352800

T-postur: [hagstova@hagstova.fo](mailto:hagstova@hagstova.fo)